

Montageanweisung

HSI 150 - M110/ 125 (glatte Rohre)

HSI 150 - M110/ 120/ 125 (gewellte Rohre mit Clipringe)

DE

**! Verlegehinweise des Kabelschutzrohrherstellers
z.B. Fränkische Rohrwerke, System Kabuflex beachten.**

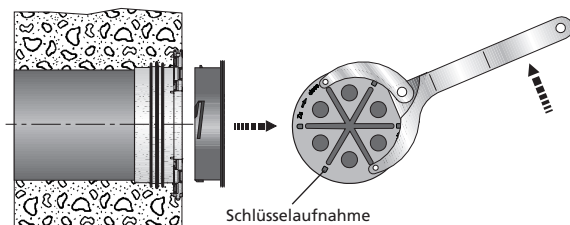
! Außerdem sind die national gültigen Verlege- und Verfüllvorschriften für Rohre zu beachten.

- Untergrund und Kabelunterbau vor der Schutzrohrverlegung gut verdichten, damit kein Absinken des Systems möglich ist.
- Falsche Kabel- bzw. Schutzrohrverlegung und unsachgemäßes Verfüllen des Kabelgrabens führt zu Setzungen und kann dadurch zu Beschädigungen und Undichtigkeiten führen.
- Kabeldurchführungen sollten erst unmittelbar vor der Belegung mit Kabeln geöffnet werden, um unbeabsichtigte Beschädigungen während der Rohbauarbeiten zu vermeiden.
- Die Durchführung darf durch Kabel bzw. Rohre nicht mechanisch belastet werden.
- Für die Reinigung der Kabeldurchführungen dürfen keine lösungsmittelhaltigen Reiniger verwendet werden! (wir empfehlen z.B. Kabelreiniger KR M.T.X.).
- Weiteres Zubehör und Informationen unter www.hauff-technik.de und in den technischen Datenblättern.

! Allgemeine Verarbeitungshinweise:

- Minimale Verarbeitungstemperatur der Gummimanschetten bis +5°C, ggf. System vorwärmen.
- Der Rohranschluss darf nicht mit Zug- und Druckkräften beaufschlagt werden.
- Gummimanschette und Spiralschlauch dürfen nicht gefettet werden.

1 Verschlussdeckel öffnen



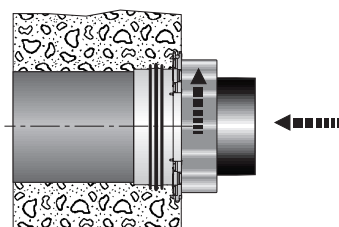
Falls Schutzfolie vorhanden, bitte abziehen (vorher leicht erwärmen). Verschlussdeckel mit dem Gelenkstirnlochschlüssel SLS 6G (Zubehör) oder bei angebrachter Perimeterdämmung SLS 6G(D) (Zubehör) über die Schlüsselaufnahmen mit einer Drehbewegung nach links öffnen.

Die Schlüsselaufnahmen im schwarzen Verschlussdeckel falls erforderlich von Betonresten säubern.



- Verschlussdeckel nicht mit Hammer oder scharfem Gegenstand einschlagen!
- Vor dem Einbau der Systemdeckel in die Kabelabdichtung, den Innenraum ggf. von Verschmutzungen reinigen und die Dichtflächen auf Beschädigungen prüfen.

2 Montage Systemdeckel

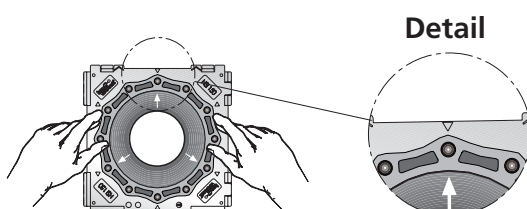


Den vormontierten Systemdeckel mit leichter Drehbewegung in das Bajonett der Dichtpackung einführen und nach rechts bis auf Anschlag drehen (**rote Spannmutter darf noch nicht angezogen sein**).



Kontrolle der Endlage durch Übereinstimmung von Markierungspfeilen der Dichtpackung und den Pfeilen des Systemdeckels.

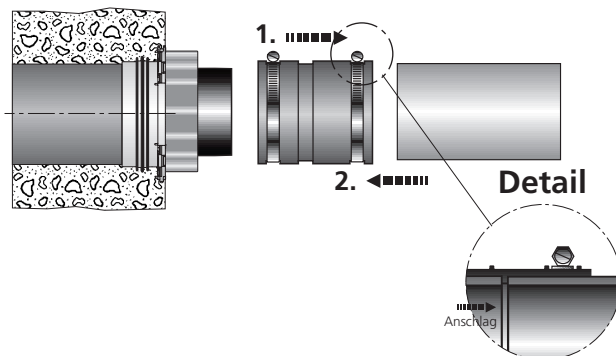
Danach wird die rote Spannmutter von Hand oder dem Gelenkstirnlochschlüssel SLS 6G(D) nach rechts so fest angezogen bis sie an der Dichtpackung anliegt.



- Nicht benötigte Kabeldurchführungen können bei unbeschädigtem Hauff-Qualitätssiegel auf dem Verschlussdeckel als druckdichte Reservedurchführungen genutzt werden.
- Wir empfehlen, bereits geöffnete Kabeldurchführungen, welche als Reservedurchführungen genutzt werden sollen, mit neuen Verschlussdeckeln **HSI 150-D** auszurüsten und die demontierten und ggf. beschädigten Verschlussdeckel nicht wieder zu verwenden.

Anschluss für glatte Kabelschutzrohre DN110/125

3 Glattes Kabelschutzrohr in Dichtmanschette schieben

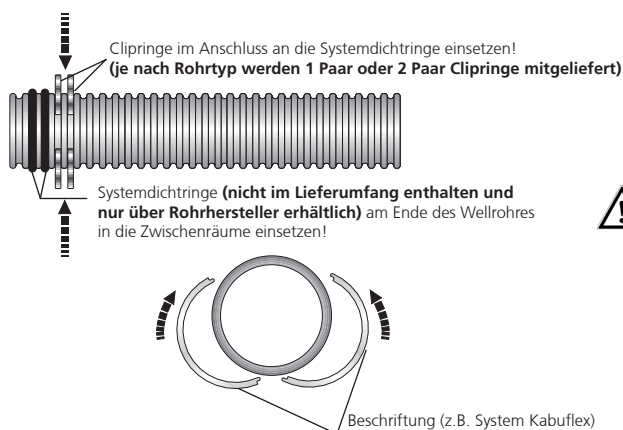


Danach Gummimanschette auf das glatte Kabelschutzrohr schieben **(1.)** und Spannschelle mit Drehmomentschlüssel SW13 auf **5 Nm** anziehen.

Anschließend Gummimanschette mit glattem Kabelschutzrohr auf vormontierten Systemdeckel bis Anschlag aufstecken **(2.)** und Spannschelle mit Drehmomentschlüssel SW13 auf **8 Nm** anziehen.

Anschluss für gewellte Kabelschutzrohre DN110/120/125

4a Clippinge und Systemdichtringe in Wellrohr einsetzen

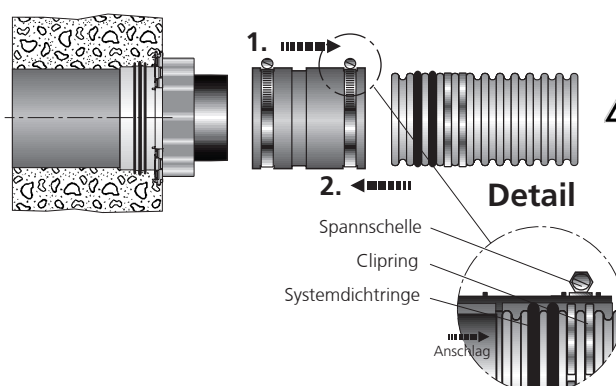


Systemdichtringe (**nicht im Lieferumfang enthalten**) des Rohrherstellers am Ende des Wellrohres in die Zwischenräume einsetzen. Die mitgelieferten und geteilten Clippinge im Anschluss nach den Systemdichtringen in die Zwischenräume des Wellrohres einstecken, dabei ist zu beachten, dass die Lage der Clippinge unmittelbar unter dem Spannband positioniert ist..



- Beschriftung der Clippinge muss mit der Bezeichnung des Wellrohrherstellers (z.B. Kabuflex) identisch sein.
- Weitere verwendbare Wellrohrhersteller auf Anfrage.
- Das Wellrohrende muss rechtwinklig abgelängt, sauber und gratfrei sein.
- Im Bereich der Abdichtung darf das Rohr weder beschädigt noch deformiert sein.

4b Gewelltes Kabelschutzrohr in Dichtmanschette schieben



Danach Gummimanschette auf das Wellrohr schieben **(1.)** und Spannschelle mit Drehmomentschlüssel SW13 auf **8 Nm** anziehen.

Es ist darauf zu achten, dass sich die Position des Clippinges direkt unter der Spannschelle der Gummimanschette befindet.

Anschließend Gummimanschette mit Wellrohr auf vormontierten Systemdeckel bis Anschlag aufstecken **(2.)** und Spannschelle mit Drehmomentschlüssel SW13 auf **8 Nm** anziehen.

Änderungen vorbehalten!

Service-Telefon +49 7322 1333-0

Hauff-Technik GmbH & Co. KG
Robert-Bosch-Straße 9
89568 Hermaringen, GERMANY

Tel. +49 7322 1333-0
Fax +49 7322 1333-999

office@hauff-technik.de
www.hauff-technik.de